

1.- SITUACIÓN

Se localizan en la Plaza de Amador de los Ríos, número 4, a unos 500 m de la Catedral, subiendo por la calle Nuncio Viejo.

2.- DESCRIPCIÓN

Conocidos desde el año 1986, los vestigios arqueológicos que se conservan en este lugar nos ilustran sobre la monumentalidad que debió tener la ciudad de Toledo en época romana, trazada y dotada siguiendo el modelo urbanístico imperante en el momento y emanado desde la capital del Imperio: la ciudad de Roma. Así, los restos arqueológicos aquí conservados se convierten en referentes de los sistemas y procesos constructivos empleados en la Ingeniería y Arquitectura romanas de carácter civil, algunos de los cuales, como el empleo del hormigón de cal (Opus caementicium) o el uso del arco formado por dovelas de piedra, supusieron una auténtica revolución tecnológica en la Hispania de la época. Estas innovaciones se encuentran bien representadas en este lugar, contando también con un tramo de canalización o galería abovedada fabricado con Opus Caementicium y un arco formado por dovelas graníticas almohadilladas, que debieron formar parte del suministro de aguas limpias a la ciudad y, en concreto, dadas sus dimensiones, del abastecimiento a los edificios públicos de mayor importancia. Como ya hemos indicado, sobre estas estructuras se dispuso un complejo arquitectónico con una funcionalidad exclusivamente balnear o termal. Los restos aquí documentados configuran al menos dos estancias, la primera de ellas mal conocida por el momento, siendo la segunda una estancia rectangular (aproximadamente 12 x 10 m.: 120 m²), cuyo subsuelo fue dotado de un sistema de calefacción (hipocausto) destinado a caldear el alzado de la sala, configurándose como una suerte de sauna o sala cálida (caldarium), básica en el ritual romano del baño y presente en todas las construcciones termales del momento. Las dimensiones de este caldarium, la cuidada planificación de su construcción y los materiales utilizados en su decoración (mármoles, estatuas) nos permiten indicar un carácter público del edificio, levantado, sin ninguna duda, bajo los auspicios del poder Imperial. Por lo que respecta a la cronología de los restos, aunque en su edificación se pueden apreciar dos momentos constructivos claramente diferentes, corresponden a un período situado entre fines del s. I y mediados del s. II d.C. Con el tiempo, el edificio debió arruinarse, siendo afectado y reutilizado por nuevas estructuras levantadas en épocas posteriores, tales como el silo fechado entre los s. XII a XIV; los dos aljibes emplazados en su sector occidental, fechados a partir del s. XVI., o los pilares de hierro que soportan la estructura edificada del actual inmueble, levantado a principios de la década de 1990. Puesta en valor En el año 2002, el Consorcio de la Ciudad de Toledo decide abordar la puesta en valor de estos importantísimos restos arqueológicos dentro de un proyecto global de recuperación de la memoria histórica de la ciudad. En primer lugar se consigue que el inmueble que se encontraba en una situación deplorable, sea cedido al propio Consorcio por un periodo de 25 años, mediante un convenio firmado en septiembre de 2002. Posteriormente, ya en 2003, se abordan las obras de restauración que se estructuran en varias fases. Primero se realiza una profunda investigación arqueológica, planteada como intervención directa en el subsuelo: en segundo lugar, se aborda la reconstrucción parcial de las Termas Romanas para facilitar su comprensión, y, por último, se lleva a cabo la adecuación del espacio para que sirva de Oficina de Atención al Ciudadano y en especial al investigador, uniendo la revalorización del Patrimonio y la utilidad funcional en un solo inmueble.

3.- INSTALACIONES

Dispone de una sala de unos 50 m² que integra los diferentes restos de las termas puestos en valor organizados en un recorrido por pasarelas. Consta de instalación eléctrica, climatización, proyector, teléfono, fax, wi-fi, ordenador, fotocopiadora e impresora. Asimismo dispone de un aseo.

4.- INFORMACIÓN ADICIONAL

Posibilidad de realización de actos o eventos de tipo cultural, tales como exposiciones, conferencias... Posibilidad además de incluir una visita guiada en el propio evento. Aforo aproximado de unas 25 personas.

5.- CONTACTO

Consorcio de la Ciudad de Toledo

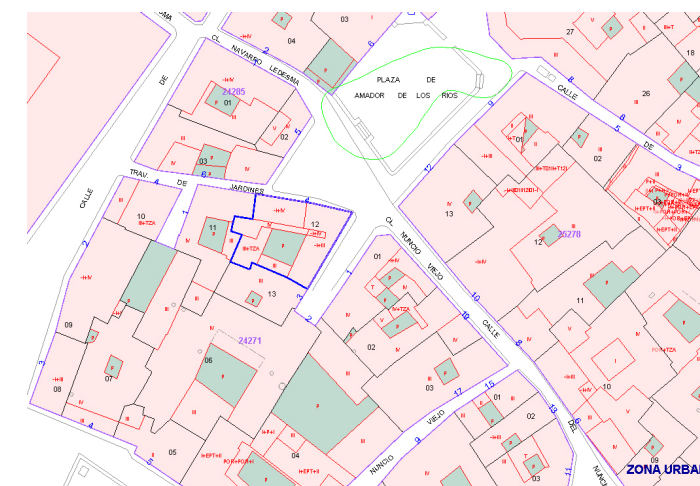
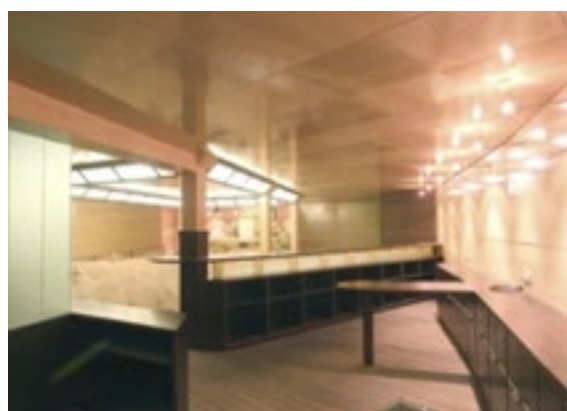
Pza. Santo Domingo el Antiguo, 4, 45002 Toledo. Tel. 925 284 289

E-mail: juanantonio-s@consorciotoledo.com

TERMAS ROMANAS DE LA PLAZA AMADOR DE LOS RÍOS



LOCALIZACIÓN



SITUACIÓN